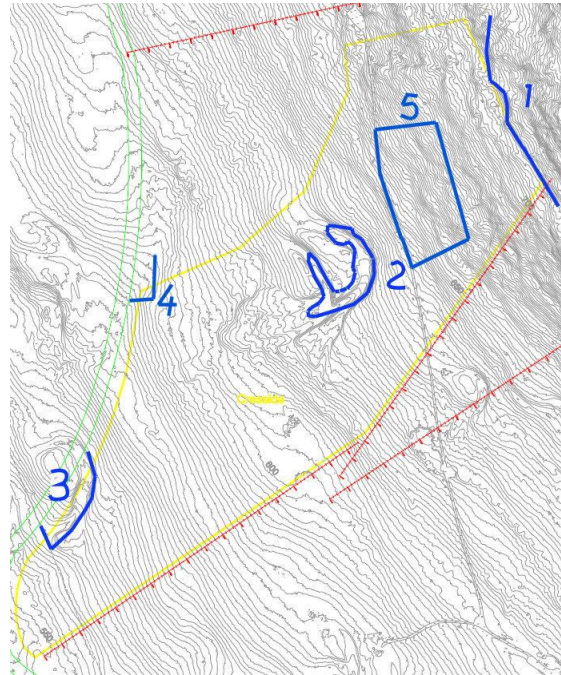


HL Taigabas
 Henrik Liliedahl
 Sälenvägen 18
 780 67 Sälen
 073-830 51 91
 hltaigabas@gmail.com



Inventeringsområde markerat med gul gräns. De i texten upptagna områdena märkt med blå gränser

Naturvärdesinventering (NVI) för ett område vid Himmelfjäll i Älvdalens Kommun

1 Inledning

På uppdrag av Mavacon Mark & VA Consult AB har ett område vid Himmelfjäll enligt karta inventerats september månader 2020 och 2021. Inventeringen har utförts förutsättningslöst för att medge så stor objektivitet som möjligt. Den har gjorts på barmark med goda förutsättningar för att upptäcka eventuella naturvärden.

Samtidigt har dessutom en mer översiktlig inventering gjorts för att kontrollera förekomst av forn/kulturlämningar eller annan hänsyn lämplig att ta. Arbetet har anpassats för att efterlikna de värdebegrepp som används i Svensk Standard SIS 199000. Skogsmark har inventerats efter metoder som rekommenderas av Skogsstyrelsen (Nitare – Handbok för nyckelbiotopsinventering).



Det har kontrollerats mot berörda myndigheters offentliga databaser (Länsstyrelsens webbGIS, Skogsstyrelsens ”Skogens pärlor” och Artportalen. Kontroll har också skett mot Riksantikvarieämbetets databas över forn- och kulturlämningar.

2 Översikt

Området ligger enligt SGU på en berggrund av i den högst belägna delen kvartsarenit och i övrigt av sandsten. Jordarten är mer eller mindre mäktig morän och berg i dagen finns endast i den övre begränsningslinjen. Förutom några mindre myrpartier består området, som inte redan är ianspråktaget av vägar, liftgator eller schaktade partier, av skogsmark. Det är övervägande ungskogar där historiken är präglad av hårda avverkningar med minimal hänsyn. tre stycken ungskogsbestånd identifierades med ungefärliga åldrar mellan 6 och 25 år. De består av planterad tall respektive contortatall. Ett bestånd är nyligen avverkad med en gles fröträdsställning.



Fröträdsställning

Då dessa bestånd är fullständigt triviala på grund av hårt brukande ser jag det meningslöst att kartlägga dem för ändamålet med denna inventering. Kvar som hänsynsområden eller av annat skäl finns mindre skogspartier kvar. Dessa partier är desto mer intressanta och syns på kartan med blå gräns och numrerade 1 till 5. Koordinater är i förekommande fall angivna i SWEREF 99 TM



Ungskog

3 Naturvärdesinventering

På grund av det geologiska underlaget är området präglad av magra förhållanden. Det är naturliga tallmarker med förutsättning av gran eller löv i blöta partier utan brandhistorik. På frisk eller torr mark har det brunnit desto hårdare och humuslager är tunna och även nästan överallt dessutom decimerat av markberedning. Fältskikt i områden som avverkats är magra ris och lavtyper. Inslag av andra trädslag än tall och contortatall är enstaka. Kvarlämnade miljöträd är få och medelålders. Naturvärdesbärande element som gamla träd, brandstubbar eller annan död ved saknas nästan helt.

Högst upp utanför inventeringsområdet finns den gamla tallskogen kvar på kartan märkt "1". En ca 140 årig naturskogsartad miljö som uppvisar, trots en del bruksspår och nyliga



Ungskog

liftgator, en viss variation och elementrikedom för att hålla naturvärden. På ett kvartarsitblock hittades nordisk klipptuss *Cynodóntium suécicum* LC (livskraftig) på koordinaten 6865 425/382 195. Området berörs inte men håller ”Påtagliga naturvärden” beroende på sin relativa naturskogsgrad.



Sumpdraget märkt ”2”

På kartan finns ett sumpdrag märkt ”2”. Här har inlandsisen spolat ur en grund ravin som kantas av äldre barrblandskog och glasbjörk. I botten finns tidvis blankvattenytter och en rännil till bäck. På en enstaka sälg hittades signalarten skrovellav *Lobária scrobiculáta* NT (nära hotad) på koordinaten 6865 061/381 729 och i lokalen små spridda bålar av garnlav *Alectória sarmentósa* NT. Tyvärr är lokalen delvis schaktad och körd med maskin i vid kringliggande avverkning. Trots skadan motsvarar naturvärdet en nyckelbiotop och håller ”Höga naturvärden”. Orsaken är det topografiskt skyddade läget och den relativa artrikedomen i ett annars torftigt område.

Långt ner i sluttningen finns en grund ravin med ca 160 årig tallskog. Här hittas några enstaka äldre tallar och vissa brandspår samt död ved. På grund av dessa naturvärdesbärande element sätts, trots bruksspår och kringliggande påverkan, ett ”Vissa naturvärden”.



Området märkt ”3”

Det på kartan markerade objektet ”4” är en delvis försumpad gammal granskog med ett bäckdrag. Funna arter är rika knappnålslavsamhällen som fungerar som signalarter för trädkontinuitet och garnlav (fertil) NT. Trots stor påverkan från omgivningen finns tillräcklig variation och fuktighet för chans att objektet kan bibehålla naturvärde. Sammanvägt värde blir ”Vissa naturvärden” mycket beroende på faktiskt störning från omgivningen.

Ett relativt stort område är på kartan märkt ”5”. Det rör sig om ungsogar med tall mellan 15 och 25 år. Fältskikt av kråkbär/ljungtyp och bottenskikt av renlavar och friskmarksmossor. Skogsbruket har här varit hårt med kraftig markberedning i form av harvning. Icke förty har här nyligen hittats en relativt riklig förekomst av mosippa *Anemone pulsatilla* EN (Starkt hotad). Tyvärr är den synnerligen svår att inventera utanför blomningstid men verkar endast uppträda i detta område inom inventeringsområdet. Mosippa är också hittad kring centrum punkt 6864 664/182 845. Den



Området märkt ”5”

gynnas av brand och/eller måttlig störning i marktäcknet. Hot är framför allt igenväxning och tjocka fältskikt. De exemplar jag hittade växte främst i skogsmaskinspår och artens ekologi är milt sagt knepig att greppa.

Området har inventerats med upplösningen 10 m² vilket motsvarar en kvadrat med sidan 3,3 m. Slag har lagts ut för att täcka hela ytan. Fyndplatser kan vara en tuva till mindre bestånd av plantor. Det bedöms att minst 85 % av alla plantor hittats. Fyndkoordinater är:

6865 226/381 994
 6865 464/381 906
 6865 191/381 934
 6865 224/381 980
 6865 207/381 965
 6865 219/381 976
 6865 213/381 973
 6865 209/381 980
 6865 209/381 962
 6865 215/381 976
 6865 319/381 967
 6865 216/381 967
 6865 312/381 843

På grund av områdets synnerligen triviala och hårt brukade karaktär visavi artens skyddsvärde sätts värde till ”Påtagliga naturvärden”.

Det finns inga andra uppgifter på naturvärden i berörda myndigheters offentliga databaser.

4 Kulturlämningar

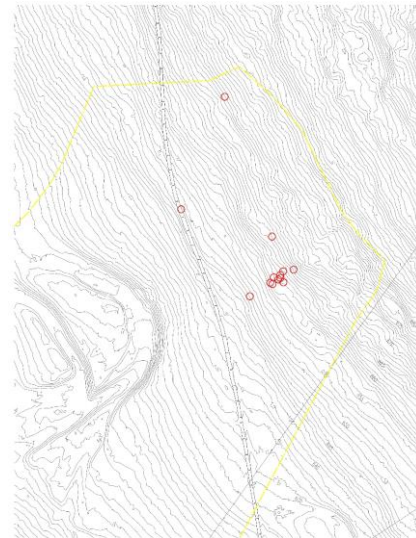
Inga kulturlämningar hittades eller förväntades hittas. Inga registrerade fynd finns på riksantikvarieämbetets databas

5 Sammanfattning

Ett överlag hårt påverkat område med punktobjekt som är relativt lätta att lämna opåverkade. I den plan som finns är det god marginal till värdeobjekten förutom i område 5. Här påverkas visserligen en del förekomster men då enstaka plantor av mosippa. De större grupperna finns i en i planen undantagen del. Det kan vara en förhoppning att arten rent av gynnas på vissa ställen av mindre markslitage.



Mosippa



Förekomster av mosippa



Sumpskog på kartan märkt med 4

Några lokaler antas försvinna och några tillkomma. Den plantförekomst som påverkas kan försöka flyttas till lämplig plats. Alternativet skogsbruk på detta område är knappast att föredra då största hotet är igenväxning.

På ungskogsyterna finns enstaka lämnade miljöträd som tillsammans med en del fröträd har ett visst naturvärde trots sin relativa låga ålder. Om inte annat utgör de en attraktiv del i landskapsperspektivet och bör lämnas där så är möjligt. Ifall ravinen märkt ”2” är ett allvarligt hinder bör det vara möjligt att korsa den vid den redan gjorda traktorvägen. Inte att rekommendera men i sådant fall får inte grundvattenflödet påverkas negativt. Utifrån den övriga bristen på naturvärden synes hela området vara mycket lämpligt för byggande om nämnda hänsyn tas.