

Arkeologisk utredning

IDRE FJÄLL

inför planerad gondolbana Hemmeråsen – Gränjåsvålen,
Idre/Eajra, Älvdalens kommun, Dalarnas län
2022



Arkivrapport dnr 208/21

Greger Bennström

Upphovsrätt, om inget annat anges, enligt Creative Commons licens CC BY

Fastighetskartan: © Lantmäteriet.

Väggkartan: Lantmäteriet (CC0)

Dalarnas museum, Falun, 2022

Sammanfattning

Dalarnas museum genomförde en arkeologisk utredning steg 1 mellan Hemmeråsen och Gränjåsvålen i Idre/Eajra, Dalarna. Utredningsområdet var cirka fem kilometer långt (NV-SÖ) och 130–280 meter brett. Inga lämningar fanns registrerade inom utredningsområdet sedan tidigare. Vid inventeringen påträffades en rösning (L2022:2820) vid utredningsområdets norra kant uppe på Hemmeråsen. I slutningen ner mot vägen påträffades även flera stensamlingar/rösen med intilliggande järnöglor vilka utgjort stolpfundament till en teleledning.

Inledning

Våren 2022 genomförde två arkeologer från Dalarnas museum en arkeologisk utredning steg 1 i området mellan Hemmeråsen och Gränjåsvålen nordost om Idre/Eajra i Dalarnas län. Det var ett ca fem kilometer långt och 130–280 meter brett område som utreddes, se figur 1 och 2. I Riksantikvarieämbetets Kulturmiljöregister (KMR) fanns inga lämningar registrerade inom området sedan tidigare. Beslut om utredningen togs av Länsstyrelsen i Dalarnas län med dnr 431-16552-2021 och beställare av arbetet var Stiftelsen Idre Fjäll och Himmelfjäll AB.

Kunskapsläge

Hur länge samerna har funnits i Idreområdet är oklart. Men i början av 1700-talet fanns sju samefamiljer i Idre/Eajra (Lannerbro Norell 2006). Platser runt sjöarna med lämningar efter en stenåldersbefolkning och fångstgropar visar dock att en fångstkultur funnits i området redan för flera tusen år sedan.

I slutet av 1500-talet uppges att det fanns 15 nybyggargårdar i Särna och Idre och 1694 fanns 8 gårdar i Idre by (Trevalampi 2004). Idre/Eajra var länge väglöst land. Först i mitten av 1800-talet var vägen mellan Särna och Idre by klar och 1928 kom järnvägen via Västerdalarna. Vägar till byar och gårdar utanför Idre by byggdes först på 1920–1930-talen. I närheten av utredningsområdet finns flera fäboddar, figur 2. De flesta fäbodarna har uppkommit under 1800-talet men bland annat Gränjåsvallen och Gammelsätervallen kan spåras till 1700-talet (Henricson 2009).

Fjällturismen runt Stådjan verkar ha kommit i gång redan i slutet av 1800-talet. År 1918 startade en pensionatsrörelse i Idre by med annex i Gränjåsvallen (Henricson 2009). År 1937 invigdes Grövelsjöns fjällstation medan Gränjåsvålen Friluftsanläggningar, senare Idre Fjäll, öppnade 1968 (idrefjall.se).

Syfte / Målsättning

Syftet med utredningen var att ta reda på om det fanns fornlämningar inom utredningsområdet. Om fornlämningar påträffades skulle dessa preliminärt avgränsas. Resultatet från utredningen ska kunna användas av länsstyrelsen vid fortsatt hantering av ärendet och utgöra underlag för eventuellt kommande arkeologiska åtgärder. Resultatet ska också kunna användas som underlag för företagarens fortsatta planering.

Metod

En översiktlig kartstudie gjordes innan fältarbetet för att ringa in eventuella intressanta områden. En mer genomgående kart- och arkivstudie gjordes i rapportfasen då kartor och litteratur granskades. Fältinventeringen bestod i att terrängen i utredningsområdet granskades okulärt till fots enligt gängse rutiner relaterat till terrängens beskaffenhet, markförhållanden och givna tidsramar. Lämningar registrerades i Riksantikvarieämbetets mobilapplikation Fältreg för att sedan kompletteras och färdigregistreras i Fornreg.

Resultat

Kart- och arkivstudier

Kart- och arkivstudierna gav inte mycket resultat. På en karta över Särna och Idre Kronopark upprättad 1880–1891 (20-SÅA-43) var det endast några stigar till fäbodarna vid Gränjåsvallen, Gammelsätervallen och Dalvallen som korsar utredningsområdet. På den ekonomiska kartan från slutet av 1970-talet (J141-16C2-3i-j78) finns ett renstängsel inritat från Gränjåsvälens topp och ned efter dess norra sluttning. På Hemmeråsens topp finns ett brandtorn och en raststuga inritade, figur 4. Det fanns inga lämningar registrerade inom utredningsområdet, varken i KMR eller Skogens Pärlor.

Fältinventering

Terrängen på Hemmeråsen och Gränjåsvålen utgjordes av lågfjällsterräng med mycket sten och låga tallar. Däremellan fanns ljunghed, glest beväxt med barrträd, och inslag av sankmark och myrmark. Pistade områden på Gränjåsvålen var fortfarande snötäckta vid inventeringstillfället varför denna sydöstra del av utredningsområdet inventerades mycket översiktligt. I övrigt gick hela utredningsområdet över förutom en mindre blötmyr ungefär mitt på området, se foto 1–3.

Den enda lämning som dokumenterades var en rösning (L2022:2820) på norra kanten av Hemmeråsens topp-platå, figur 3. Röset var närmast kvadratisk, 1,8 x 1,8 meter och 0,9 meter högt, bestående av 0,05–0,40 meter stora stenar. I mitten stod en närmast rektangulär sten, 0,6x0,2x0,05 meter stor, vilken lutade åt sydväst. Röset hade rasat ut i sydväst, foto 4.

I sluttningen mellan toppen och vägen påträffades även flerastensamlingar/rösen varav flera hade intilliggande järnöglor. Dessa dokumenterades inte då de hade en tydlig sentida karaktär.

Slutsatser och utvärdering

Rösningen på Hemmeråsen är mycket svårbedömd. Det är ofta svårt att avgöra vad denna typ av lämningar egentligen markerar. Rösen kan också vara upplagda av turister i sen tid. I detta fall ligger inte röset på högsta punkten. Det ligger också relativt långt från den gamla raststugan och en modernare värmekoja och dessutom på den sida som ligger bort från skidbackar och vägen till toppen. Det skulle kunna tyda på att rösningen har någon äldre funktion. Lämningen har bedömts som övrig kulturhistorisk lämning.

De rösen och stensamlingar med intilliggande järnöglor har hört till stolpar för en teleledning som gått till brandtornet på toppen av Hemmeråsen. Både tornet och telefonledningen finns på den ekonomiska kartan från 1970-talet (J141-16C2-3i-j78), figur 4. Det numer rivna brandtornet byggdes 1941 och ingick i den satsning för uppförande av brandtorn som drevs av skogsbolagen. I och med andra världskrigets utbrott tog staten över projektet (Jönses 2008).

Toppen av Gränjåsvålen besöktes inte på grund av att ett snötäcke fortfarande låg kvar, foto 2. Det är därför oklart om det fanns några spår av det renstängsel som enligt ekonomiska kartan ska tangera utredningsområdets östra kant. Men med tanke på hur exploaterad Gränjåsvålen är, är det osannolikt att det ska finnas några längre sammanhängande delar kvar. Åtminstone inom utredningsområdet.

Området som skulle utredas var till stora delar exploaterat sedan tidigare, särskilt på och kring Gränjåsvålen. Det som främst kunde tänkas påträffas var lämningar med samisk kontext, t.ex. härdar samt äldre stigar eller andra lämningar som har med fäboddrift att göra och eventuellt fångstanläggningar. Den enda lämning som dokumenterades och fördes in i Fornreg var en rösning L2022:2820 på Hemmeråsen med oklar kontext, vilken bedömdes som övrig kulturhistorisk lämning.

Referenser

Henricson, Esbjörn (red.). 2009. *Idre bygdebok del 3*. Lund.

Jönses, Lars. 2008. Brandtornen i Dalarna. I: *Dagsverket 4 2008*. Falun.

Lannerbro Norell, Maria. 2006. Samekulturen i Idre. I: *Dalarna 2006*.

Dalarnas Hembygdsbok årgång 76. Falun.

Tervalampi, Jouni. 2004. De vandrade i fjällen. I: *Idre sameby – med historiska spår i framtiden*. Bokserie Gaaltije 3. Östersund.

Idre Fjälls hemsida (2022-07-01) <https://www.idrefjall.se/om-oss/var-historia/>

Tekniska och administrativa uppgifter

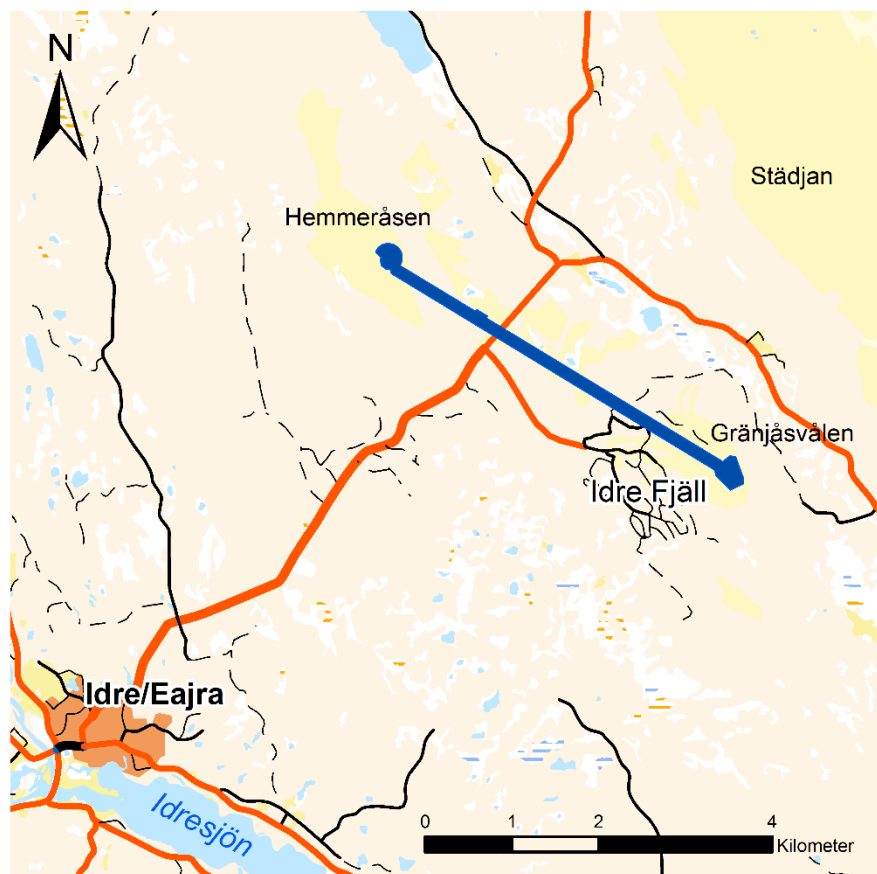
Länsstyrelsens diarienummer:	431-16552-2021
Fornreg, uppdragsnummer:	202200015
Socken:	Idre
Fornreg, lämningsnummer:	L2022:2820
Fastighet:	Foskros 10:6 och Idre 80:1
Koordinater, mitten:	N 6864811
(SWEREF99 TM)	E 385418
Höjd (RH 2000):	690–870 m.ö.h.
Inmätning:	GPS
Utförandetid:	2022-05-09 – 2022-05-12
Undersökt yta:	ca 72,4 ha
DM projektnummer:	1808
DM diarienummer:	208/21
DM foto accessionsnr:	DM ARK1808
Arkeologisk personal:	Greger Bennström, Lee Widegren Lundin
Projektansvarig:	Greger Bennström

Dokumentationsmaterialet förvaras på Dalarnas museum. Inga fynd tillvaratogs.

Bilagor

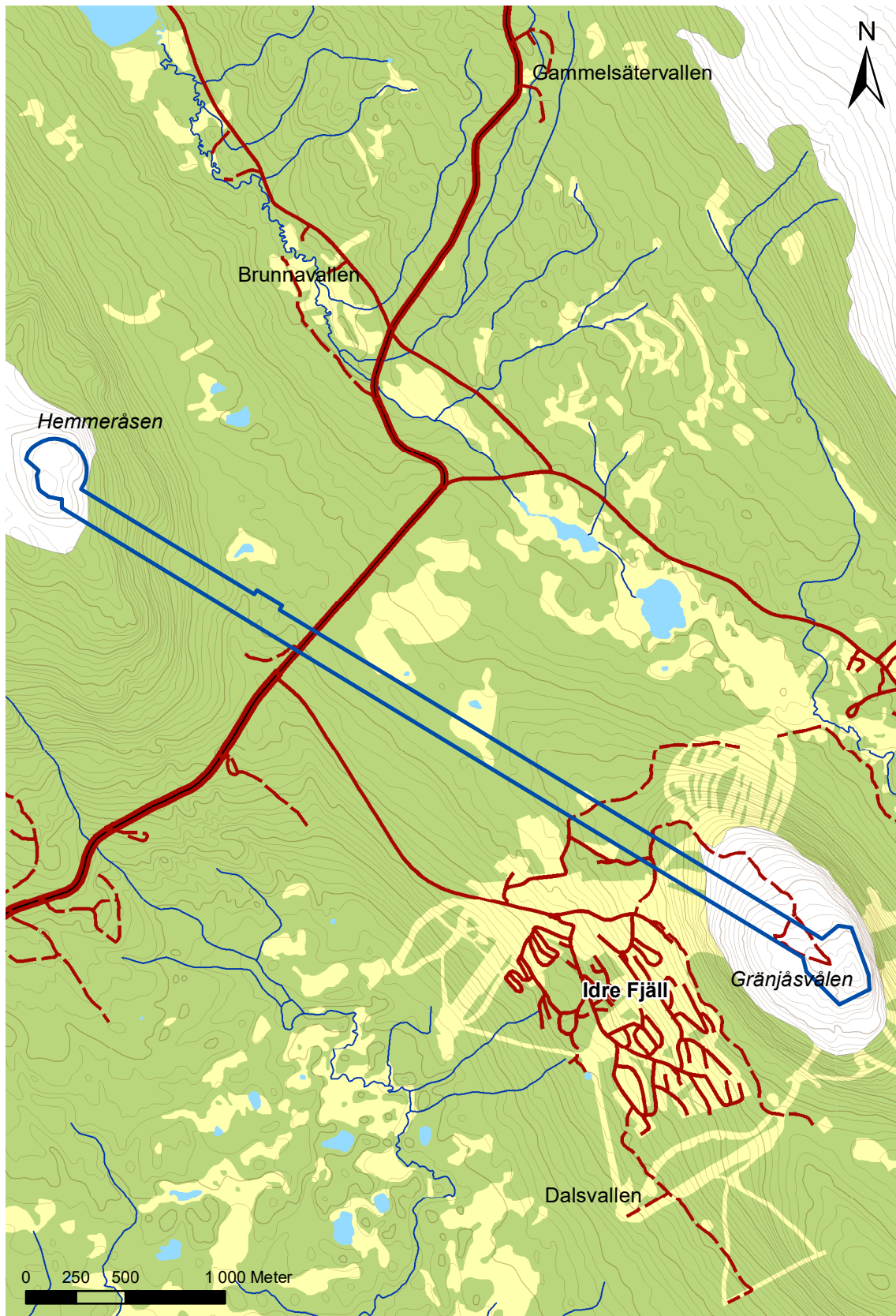
1. Kartor Figur 1–4
2. Foton 1–4

Bilaga 1



Figur 1. Översikt Dalarna och utsnitt från vägkartan med utredningsområdet markerat med blått. Skala 1:100 000.

Bilaga 1



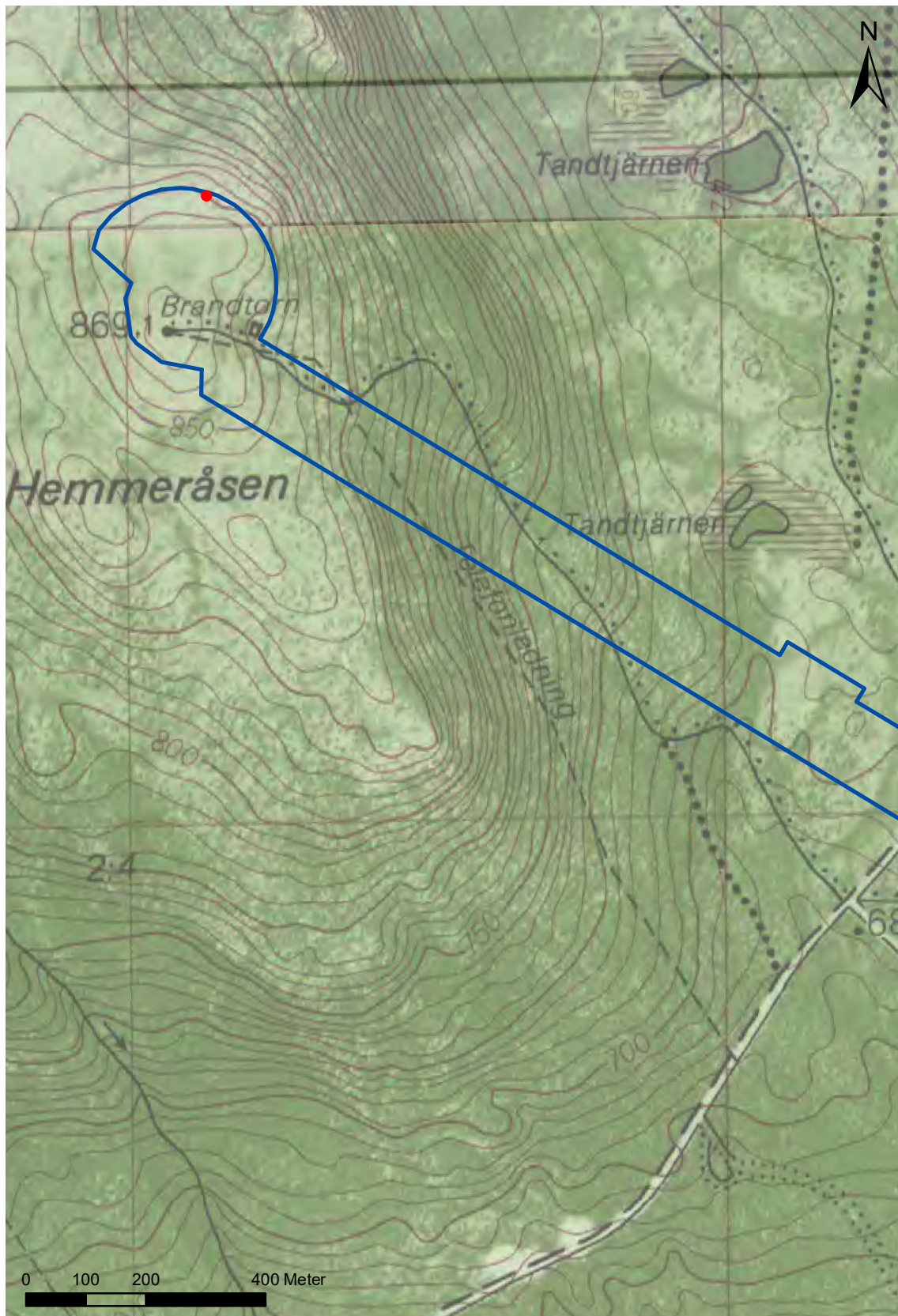
Figur 2. Utsnitt från fastighetskartan med utredningsområdet inom den blå linjen. Skala 1:30 000.

Bilaga 1



Figur 3. Utsnitt från fastighetskartan med utredningsområdet markerat med blå linje och rösningen L2022:2820 med en röd punkt. Skala 1:5000.

Bilaga 1



Figur 4. Utsnitt från ekonomiska kartan (J141-16C2-3i-j78) där brandtornet och telefonledningen finns inritade. Utredningsområdet markerat med blå linje och rösnigen L2022:2820 med en röd punkt. Skala 1:10 000.

Bilaga 2



Foto 1. Översikt av utredningsområdet från Hemmeråsen mot Gränjåsvålen. Foto: Lee Widegren Lundin.



Foto 2. Översikt av utredningsområdet från Gränjåsvålen mot Hemmeråsen. Foto: Greger Bennström.



Foto 3. Lee inventerar det flacka myrområdet mellan de båda topparna. Foto: Greger Bennström.



Foto 4. Rösningen L2022:2820 med den långsmala Burusjön i bakgrunden. Foto: Lee Widegren Lundin.